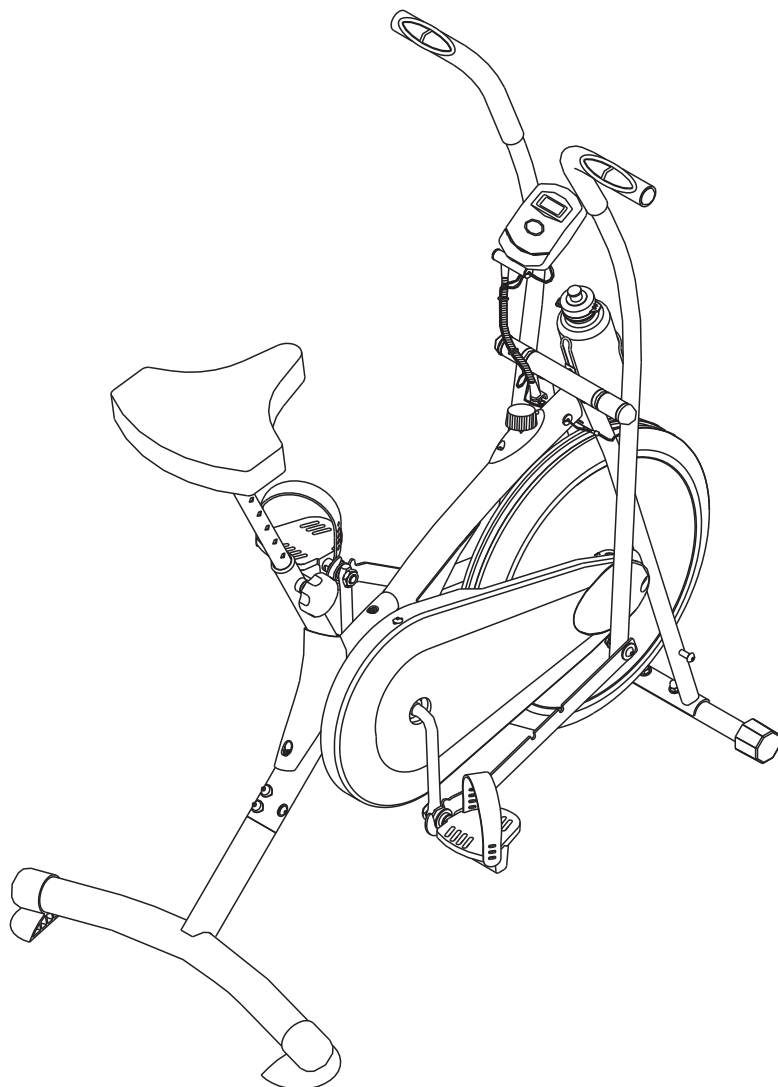


Bicicleta 100BA

Athletic
HOME FITNESS

Manual de Instrucciones



GARANTÍA PARA USO EXCLUSIVAMENTE RESIDENCIAL

SUMARIO

INFORMACIÓN DE SEGURIDAD	03
COMPONENTES Y ESPECIFICACIONES TÉCNICAS.....	04
MONTAJE	05
GARANTÍA.....	10

Gracias por comprar un producto Athletic!

Es con gran placer que le ofrecemos, orientación, estímulo y oportunidad de practicar ejercicio aeróbico y muscular, ganando la preparación física necesaria para sentirse bien.

Athletic! garantiza un producto confiable y moderno, producido con alta tecnología por personas que se preocupan por su bienestar.

Este manual cubre los datos clave, la estructura básica y principales procedimientos de operación y mantenimiento preventivo. Le ayudará a familiarizarse con todas las funciones del equipo para asegurar que usted disfrute de su producto por mucho tiempo.



ATENCIÓN

Antes de empezar cualquier programa de ejercicios consulte un médico. Esto es especialmente importante para personas con más de 35 años o que tengan algún problema de salud ya existente. El sensor de ritmo cardíaco no es un instrumento médico. Varios factores, incluso el movimiento del usuario, pueden afectar el cálculo de lectura del ritmo cardíaco. El sensor de ritmo cardíaco es un recurso que indica apenas la inclinación general de los latidos del corazón de una persona.



Usado inapropiado para los niños y animales





INFORMACIÓN DE SEGURIDAD

Lea este manual antes de utilizar el producto y guárdelo para consultarlo en el futuro, evitando los riesgos de calentamiento, incendio, descargas eléctricas o lesiones. El propietario es responsable de asegurar que todos los usuarios de los equipos estén adecuadamente informados sobre las precauciones de seguridad.

Consideraciones Generales

- Coloque el equipo sobre una superficie plana por lo menos 30 cm de distancia de cualquier pared, manteniendo libre de cualquier obstáculo.
- Nunca permita el uso del equipo por más de una persona a la vez. Este producto no está destinado a ser utilizado por personas (incluidos niños) con alguna disminución de la capacidad física, sensorial o mental, la falta de experiencia y conocimiento, a menos que se han dado las instrucciones adecuadas de uso del producto y está bajo el cuidado de un persona responsable de su seguridad. Los niños deben ser observados para que no jueguen con el producto, sea o no en uso.
- Consulte a su médico antes de iniciar y durante cualquier programa de ejercicios. Especial atención se debe dar a los niños, mujeres embarazadas, ancianos, personas con problemas de corazón y las personas con discapacidad.
- Mantener alejado de los equipos, los niños y los animales domésticos, sobre todo durante el uso y no entrar o salir de los objetos en las aberturas del equipo.
- Utilizar ropa deportiva adecuada. No use ropa suelta que pueda ser conectado al equipo. Siempre use zapatillas de deporte para hacer ejercicio. No camine descalzo o con sandalias.

Conservación y limpieza

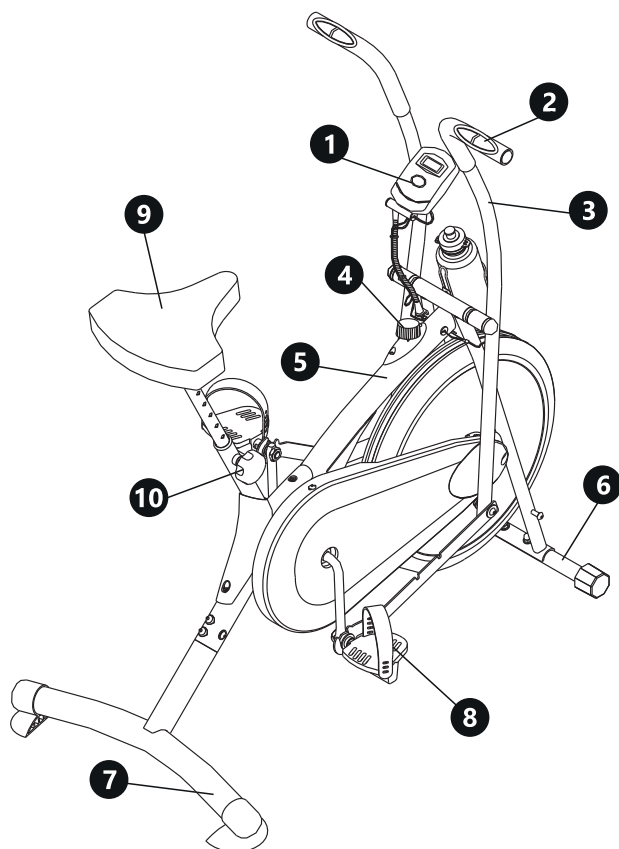
- Periódicamente asegúrese de que el equipamiento está en buenas condiciones verificando las conexiones y elementos de fijación.
- La limpieza de su equipo debe ser realizada apenas con un paño humedecido en agua. Nunca use abrasivos, alcohol o solvente para la limpieza.
- No deje el equipamiento expuesto a agentes naturales como: luz solar, lluvia, rocío, polvo, mareas, etc.
- Use siempre piezas originales para reposición.
- La conservación / manutención incorrecta podrá acarrear daños al producto, así como la pérdida de la garantía.

Observaciones

- A.** El cliente es responsable de los costes derivados de contestar llamadas juzgadas infundadas.
- B.** Ningún distribuidor o servicio técnico autorizado de servicio está autorizado a cambiar estos Términos o compromisos con el fabricante.
- C.** El fabricante no se responsabiliza de los accidentes y sus consecuencias, derivada del incumplimiento de las características originales o montaje fuera de la norma de su fábrica de productos.

NOTA: Los dibujos y fotos contenidas en este manual son meramente ilustrativas. El fabricante se reserva el derecho de cambiar las especificaciones y el diseño sin previo aviso. Este manual puede ilustrar opcionales que no forman parte del equipo adquirido.

COMPONENTES Y ESPECIFICACIONES TÉCNICAS



1. Monitor
2. Hand Grip
3. Manúbrio
4. Control de Tensión
5. Estructura principal
6. Pies delanteros
7. Pies traseros
8. Pedal
9. Assiento
10. Perilla

Producto		Envasado	
Peso neto (aproximado)	17,50 kg	Peso bruto	19,50 kg
Largo máxima	529 mm	Ancho (caja)	1135 mm
Ancho máximo	1014 mm	Altura (caja)	529 mm
Altura máxima	1135 mm	Largo (caja)	890 mm

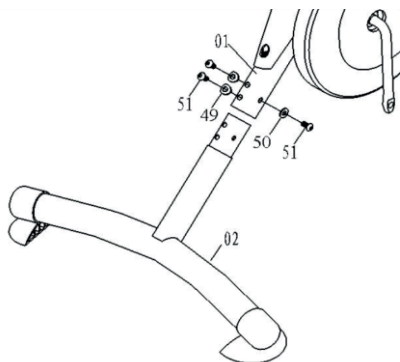
INSTALANDO SU MULTI GIMNASIO



Montaje

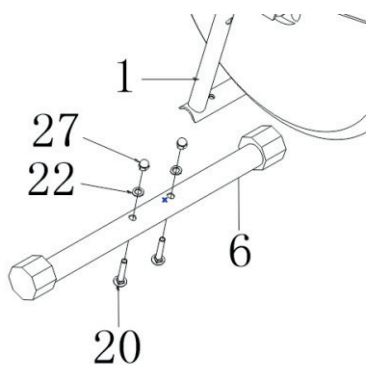
NOTA: Coloque el embalaje con el equipo en una superficie plana. Se recomienda que coloque una cubierta protectora para su piso. Tenga precaución al que va a cargar y transportar el equipo. Desembale y montar el equipo donde se utilizará. Si es necesario, pida la ayuda de otra persona.

Paso 1



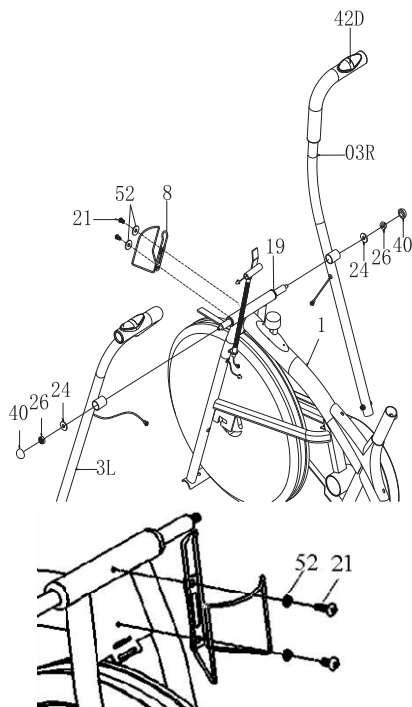
Conecte el pie trasero (02) en la parte posterior de la estructura principal (01). Fije con 3 tornillos y 3 arandelas (49, 50 y 51).

Paso 2



Coloque el pie delantero (06) atentando que los agujeros cuadrados deben colocarse boca abajo. Alinee los orificios del pie con los orificios en el soporte y coloque 2 tornillos (20), 2 arandelas (22) y atornille las dos tuercas de cúpula (27) y apriete para fijarlas (49, 50 y 51).

Paso 3



Retire las tuercas (26) y arandelas (24) y los tornillos de fijación (21) del soporte de la manija (19).

Deslice la barra de rotación de la manija (19) a través del tubo de enlace en la parte superior de la estructura principal (1). La barra (19) puede necesitar un poco de lubricante para deslizarse con facilidad.

El soporte de la botella (08) debe montarse en el tubo de enlace con la barra de rotación de la manija en su interior. Por lo tanto, tome el soporte de botella (08) y vuelva a atornillar los tornillos (21) a través del soporte de botella (08).

Luego, ensamble la manija izquierda (03L) que está marcada con una "L" en el lado izquierdo del extremo de la barra de Rotación (19). Deslice el vástago roscado de la barra de rotación de la manija a través del pivote de la manija.

Coloque una arandela (24) y apriétela con la tuerca (26) e coloque la tapa externa (40), puede encontrarla en el paquete de tornillos.

Conecte la manija derecha (03R) de la misma manera que se describe.

Paso 4

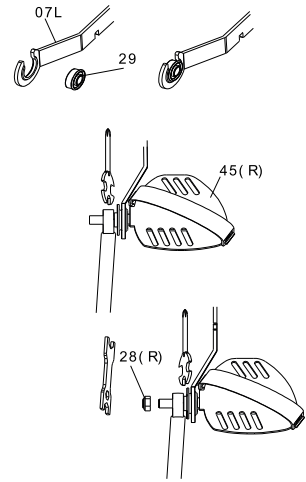
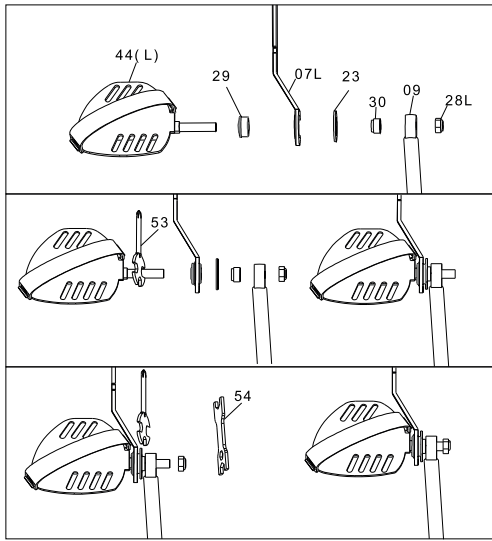
Instale los pedales (44 y 45) y los brazos de enlace (07R y 07L). El pedal izquierdo (44) está marcado con una "L" y el pedal derecho (45) está marcado con una "R". También lo son los Brazos de enlace izquierdo y derecho (07R y 07L) que también están etiquetados con "R" y "L". Estos pedales y brazos de enlace deben ensamblarse como se describe en la figura 4 con los diagramas 1 a 4 correctamente. Es muy importante que cada Pedal y Brazo de enlace esté fijo en los lados correctos.

1. Toma el Pedal Izquierdo (44). Deslice el rodamiento del pedal (29) en el vástago del pedal izquierdo como se muestra.

2. Gire el brazo de enlace (07L) para encontrar el pedal. Ponga la ranura abierta "C" en el brazo de enlace hacia arriba desde la parte inferior para enganchar el cojinete de dos pasos (29) de abajo como se muestra a continuación en el Diagrama 2.

3. Luego inserte la arandela 23 y el buje de metal (30) a través del vástago del pedal. Asegúrese de que el buje de metal esté bien insertado. Luego, fije el pedal en la manivela (09) como se muestra a continuación. El pedal izquierdo se aprieta en sentido contrario a las agujas del reloj en la manivela, como se muestra en el Diagrama 3.

4. A continuación, atornille la tuerca de seguridad (28L) en el vástago del pedal, por detrás de la manivela (09) y apriételo en sentido antihorario como se muestra en el diagrama 4 con la llave inglesa (53) y (54).



Instale el Pedal Derecho (45) de la misma manera.

Nota: El pedal derecho se bloquea en la manivela (09) en el sentido de las agujas del reloj cuando se atornilla. La tuerca de seguridad (28R) es para apretar el pedal derecho.

MUY IMPORTANTE: siga las representaciones o los Diagramas 1 a 4 a continuación, paso a paso. El vástago del pedal debe asegurarse firmemente, la tuerca de seguridad también debe asegurarse firmemente. Verifique ocasionalmente para asegurarse de que siempre sea seguro y firme.

Inserte el clip de bloqueo (56) en el casquillo de acero (29) y la barra de conexión izquierda (07L).

Coloque el pedal derecho (45) de la misma manera que el pedal izquierdo (44).

Instalar siguiente fig. 1 - 2 - 3.

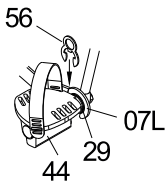


fig. 1

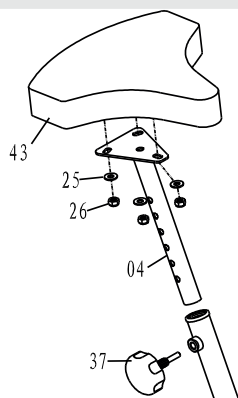


fig. 2



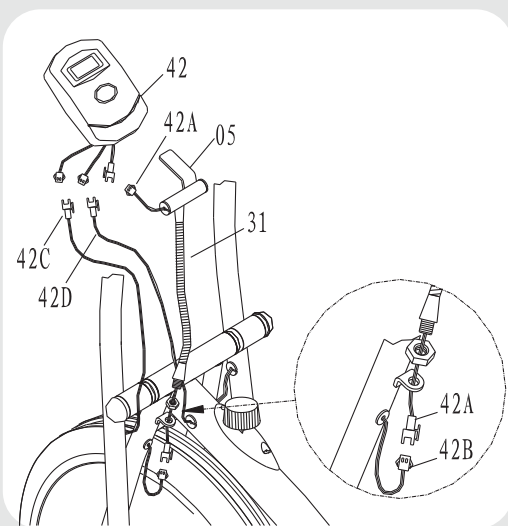
fig. 3

Paso 5



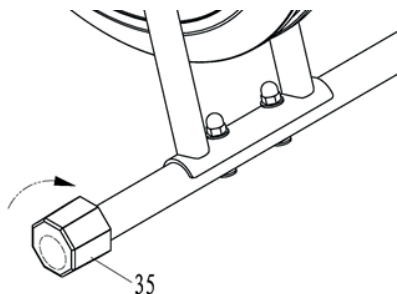
Retire las tres tuercas (26) y arandelas (25) que ya están atornilladas en los tornillos en la parte inferior del asiento (43). Luego coloque el Asiento en el Poste del Asiento (04) como se muestra. Vuelva a atornillar las Arandelas (25) y las Tuercas (26) en los pernos debajo del Asiento para asegurar el Asiento y el Poste del Asiento juntos. Aprieta las tuercas para asegurarlas firmemente. Seleccione la altura deseada y apropiada del asiento deslizando el Poste del Asiento (04) sobre la Base del Asiento del Mainframe como se muestra a continuación. Alinee los orificios del poste del asiento y el vástago del asiento a la altura seleccionada e inserte la perilla de ajuste del asiento (37) para fijar en su posición. Siempre asegúrese de que esté bien cerrado.

Paso 6



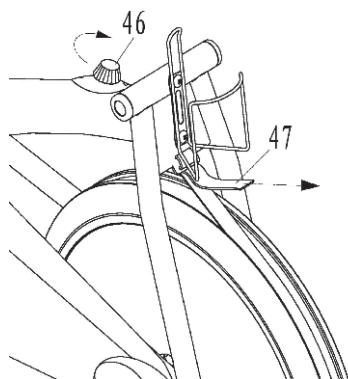
Retire la tuerca unida al extremo del soporte del monitor flexible, luego fije firmemente el soporte del monitor flexible en el marco principal (01) sujetando la tuerca como se muestra en la Figura 6 a continuación. Ajuste el vástago del soporte del monitor flexible al ángulo o posición deseada y apropiada. Tenga en cuenta que, en algunos modelos, este paso ya viene premontado de fábrica, por lo que no es necesario realizar un seguimiento. Luego conecte el Cable del Sensor de Rotación (42B) proveniente del Mainframe y el Cable del Sensor del Monitor (42A) que viene del extremo del Soporte de Monitor Flexible como se muestra. Monte el monitor (42) en el extremo soporte (05) y tape los cables del sensor (42A) y los cables del sensor de pulso (42C, 42D) del monitor como se muestra.

OPERACIÓN



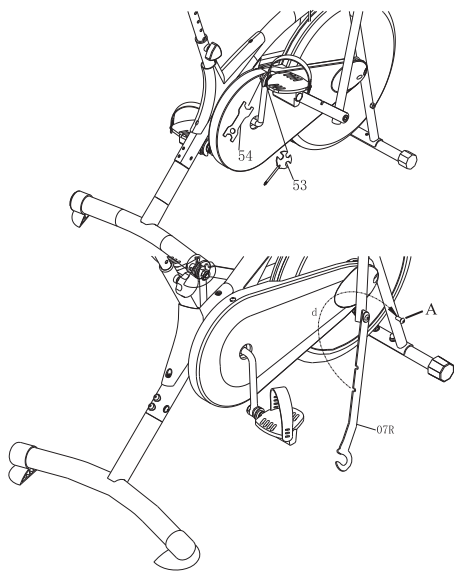
NIVELACIÓN DE LA BICICLETA DE EJERCICIOS

Coloque la bicicleta en el lugar que elija. Pero la superficie del piso debe ser dura y plana. La bicicleta debe estar firmemente apoyada en el suelo. Si la bicicleta no es estable, gire las dos tapas finales (35) en los dos extremos del tubo del piso delantero (06), hasta que la bicicleta esté estable y equilibrada. Gire, ajuste, una tapa final a la vez, ya que solo será necesario ajustar un lado de la bicicleta para equilibrarla.



AJUSTANDO LA TENSIÓN

La bicicleta tiene una perilla de ajuste de tensión (46) en la unidad central que se puede usar para aumentar o disminuir la resistencia a la tensión. Gire en el sentido de horario para aumentar la tensión o en sentido antihorario para disminuir. El rango de tensión puede aumentarse o disminuirse más ajustando la correa de tensión (47). Gire la Perilla de Ajuste de Tensión (46) en sentido antihorario hasta que se detenga. Tire de la correa de tensión a través de la hebilla de la correa en el extremo superior del bastidor principal para ajustar la correa alrededor de la rueda del ventilador, lo que aumentará la resistencia del rango de tensión. Afloje la correa de tensión para disminuirla.



ENGANCHANDO LOS BRAZOS DE ENLACE PARA LA FUNCIÓN ESTACIONARIA DE LOS MANILLARES

Use la Llave (54) para aflojar y quitar la Tuerca de Bloqueo (28R), y luego gire el Pedal Derecho (45) en sentido antihorario (como se muestra a continuación) con la Llave (53) para sacar el Brazo de Enlace Derecho (07R). Luego vuelva a instalar el Pedal derecho (45) con la Contratuerca (28R) bien cerrada. Voltee la parte superior del brazo de enlace derecho (07R) como se muestra en la dirección representada como "d" y enganche el brazo de enlace derecho (07R) en el tornillo sobresaliente representado como "A" que se muestra a continuación.

Siga el enganche del brazo de enlace izquierdo (07L) en los mismos dos pasos descritos anteriormente.



La **Garantía ARGENTRADE** cubre todo defecto o falla que pudiera producirse en el producto como consecuencia de partes estructurales que demuestren haber resultado defectuosas durante los primeros **6 (seis) meses a partir de la fecha de compra**.

Quedan excluidos de la Garantía daños provocados por accidentes, golpes o uso indebido del producto (abuso de la función o de la resistencia técnica indicada).

Se asegura la reparación del mismo en un plazo que no poder exceder los **60 (sesenta) días a partir de la fecha** de la solicitud de la reparación, ampliable por razones de fuerza mayor.



Beneficios

- Nuestros centros de servicio autorizado le validarán la garantía de 6 (seis) meses al presentar el recibo que prueba su compra en un vendedor autorizado.
- Por favor, guarde ese recibo como prueba de su compra. Deberá presentarlo para obtener el servicio incluido en nuestra garantía de **6 (seis) meses**.



La garantía de 6 (meses) NO incluye

- Deterioro resultado del desgaste normal, accidental o por negligencia. Por favor, lea el manual de instrucciones para el mantenimiento de su equipo.
- Equipos comprados a vendedores no autorizados por **ARGENTRADE**.
- Reparaciones realizadas por un tercero no autorizado. Si necesita realizar cualquier tipo de reparación, por favor, póngase en contacto con un agente del servicio técnico autorizado a través del **Tel: 0800-333-0656** o por mail a **postventa@argentrade.net**.

- **Para hacer efectiva dicha garantía es absolutamente imprescindible exhibir la factura de compra del producto.**
- **ARGENTRADE** se reserva el derecho de determinar si está en conformidad con los términos y las condiciones de la garantía de 6 meses. La misma se aplica y tiene validez solamente en el país de compra.

En caso de necesitar repuestos o asesoramiento, dirigirse a:

Calle 514 N° 2050 (1901) Ringuelet - La Plata - Bs.As.

Tel: 0800-333-0656

Información del producto o su uso:

sat@argentrade.net / postventa@argentrade.net

www.argentrade.net



Para hacer efectiva la garantía es imprescindible completar los datos del comercio donde se adquirió el producto, la fecha en que se realizó la venta y la ubicación del local junto con la información personal.

Datos personales

Nombre y Apellido:

Comercio donde adquirió el producto:

Domicilio:

Localidad:

Teléfono:

Fecha de venta:

Athletic
BEST FOR LIFE

ARGENTRADE

www.argentrade.net

Consejos de salud, nuevos productos y más!

Red de Asistencia Técnica y Servicio al Cliente: Consulte el sitio web.

Importa y Distribuye: ARGENTRADE S.R.L.

Calle 514 N° 2050 Ringuélet.

(1901) La Plata - Pcia Bs. As - Argentina

Tel.: (0221) 4712323 Líneas Rotativas

N° de Importador: 22582/6-1

N° CUIT: 30-66010157-4